



ÉLECTRICITÉ RÉSEAU DISTRIBUTION FRANCE

# *Sensibilisation des Référents tempête*

# SOMMAIRE

- ◆ **Préambule**
- ◆ **ERDF avant et après la tempête**
- ◆ **Le référent tempête**
- ◆ **Le réseau de distribution électrique**
- ◆ **Conseils utiles**
- ◆ **Les numéros de dépannage**

## Un partenariat gagnant-gagnant

- ◆ Une réflexion nécessaire sur la gestion de crise
- ◆ Une amélioration de l'efficacité suite aux différentes tempêtes
- ◆ Un renforcement de la solidarité entre ERDF et les élus sarthois

**= ENRICHISSEMENT MUTUEL**

# ERDF

## pendant et après la tempête



# Quelques exemple



# S'ORGANISER, SE PREPARER ET DIAGNOSTIQUER

## PREMIERE PHASE : s'organiser et diagnostiquer

- ◆ Déclencher le plan ADEL et COREG et mettre en place la cellule de crise (relation avec collectivités et les médias).
- ◆ Effectuer des manœuvres à distance pour réalimenter le plus grand nombre de clients affectés (Agence de Conduite Régionale basée au Mans).
  - Isoler les portions de réseaux endommagées.
  - Réalimenter au plus vite les clients.
  - Intervenir en toute sécurité.

**Plus de 50% de clients réalimentés en quelques heures**

- ◆ Sécuriser sur site les ouvrages électriques pouvant présenter des dangers
  - Envoyer des techniciens sur le terrain.
- ◆ Réaliser un diagnostic des dégâts occasionnés aux ouvrages
  - Réaliser un état des lieux des dégâts.
  - Renforcer la mobilisation sur le terrain (entreprise prestataires d'ERDF, la Force d'Intervention Rapide Electricité).

**Objectif : Avoir un diagnostic précis le plus vite possible**

## DEUXIEME PHASE : les chantiers de réparations

### Planifier les réparations à effectuer et opérer sur le terrain

- ◆ Intervenir en premier sur les grosses artères de distribution (HTA = moyenne tension) avec la mobilisation de la FIRE si nécessaire.
- ◆ Réparer simultanément les artères secondaires.
- ◆ Remettre en service les postes de transformations défectueux permettant d'alimenter des quartiers entiers, voir même des villages dans leur intégralité.
- ◆ Déployer les équipes ERDF dans les zones sinistrées.
- ◆ Installer des groupes électrogènes dans les zones qui attendent des réparations définitives (privilégier une réparation définitive à un groupe électrogène pour une question de temps et de mobilisation du personnel).

**Objectif : Rétablir le courant à la quasi-totalité des clients le plus rapidement possible et en toute sécurité**

## TROISIEME PHASE : dépanner les clients isolés

- ◆ Etablir un bilan des derniers clients isolés.
- ◆ Repérer sur le réseau « basse tension » si un câble du réseau ou de raccordement est rompu puisqu'il est souvent à l'origine du manque d'énergie.
- ◆ Réparer ces nombreux incidents sur le réseau « basse tension ».

**Objectif : Rétablir l'énergie chez les clients isolés restants.**



## DERNIERE PHASE : consolider et reconstruire les réseaux

- ◆ Consolider les réparations provisoires.
- ◆ Reconstruire le réseau qui a pu être endommagé.

**Objectif : Disposer d'un réseau de distribution publique d'électricité performant**

# Le Référent Tempête



Son rôle ?  
Ses actions ?

# QUI EST-IL ?



- ◆ Une personne du conseil municipal + un suppléant
- ◆ 1 ou 2 personnes choisies par le maire.
- ◆ Pas de compétence particulière à avoir pour pouvoir exercer cette mission.
- ◆ Bonne connaissance géographique de sa commune
- ◆ Connus des habitants

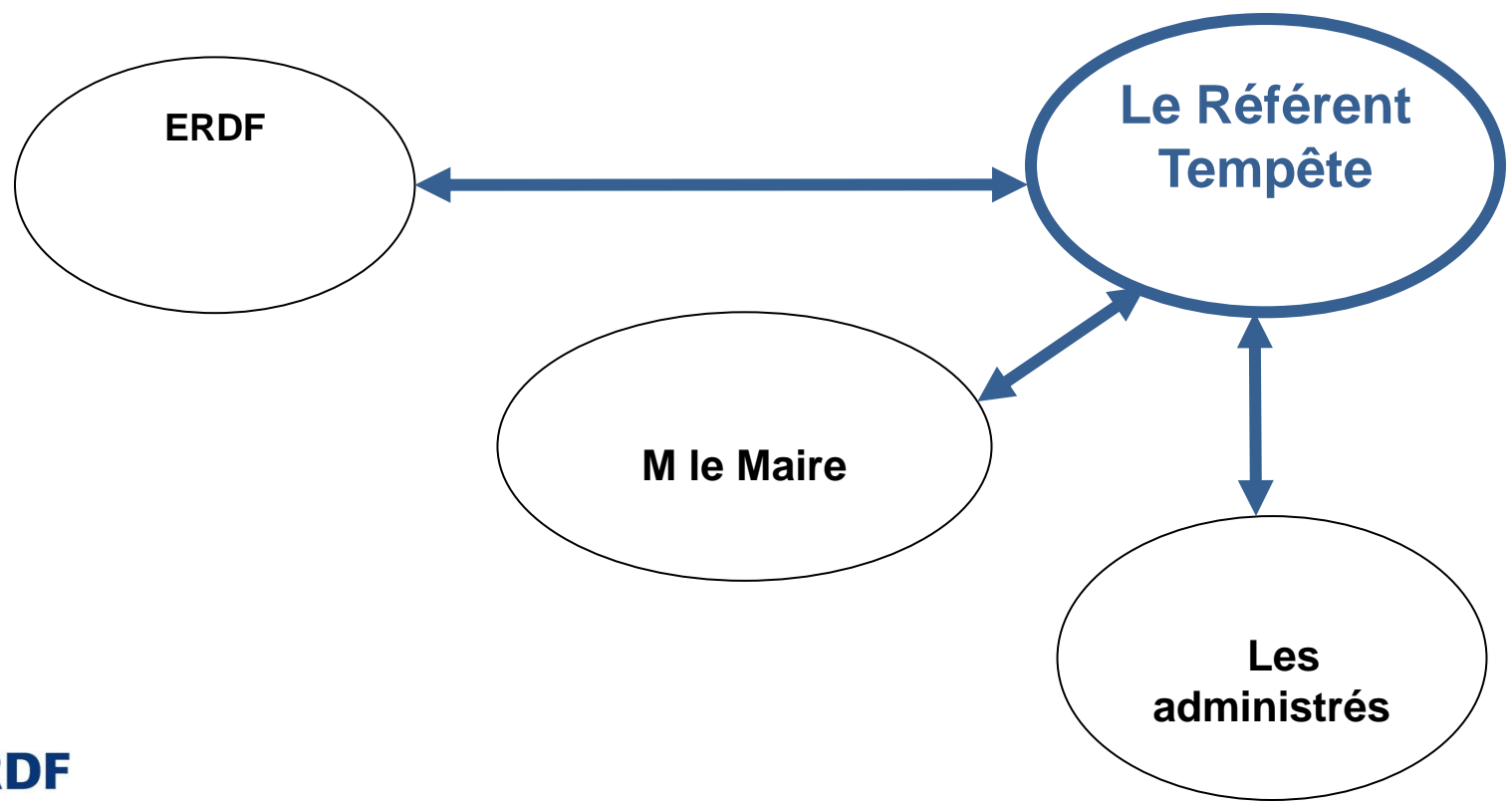
# SON ROLE

- ◆ Il informe le conseil municipal du dispositif après cette réunion.
- ◆ Il n'est en aucun cas un « technicien réseau d'ERDF temporaire ».
- ◆ Il n'intervient pas sur les réseaux, installations, accessoires, coffrets de raccordements du réseau électrique.
- ◆ Il est le relais privilégié entre ERDF et la commune en cas de crise.

# LA CHAINE DES INFORMATIONS EN CAS DE CRISE



Veille



Alerte

# SES ACTIONS : Informer et communiquer

## AVANT LA TEMPETE

- ◆ Prendre en compte les SMS d'alerte adressés par ERDF
- ◆ Connaître le « lieu de vie » qui sera réalimenté en priorité par ERDF (Plan Communal de Sauvegarde)

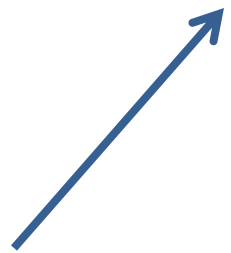
## APRES LA TEMPETE

- ◆ Prendre en compte les SMS adressés par ERDF
- ◆ Recueillir les informations sur les dégâts éventuels causés sur le réseau.
- ◆ Identifier les personnes isolées sans courant
- ◆ Qualifier les incidents à l'aide de la fiche pré-diagnostic.
- ◆ Transmettre ces informations à la cellule de crise ERDF
- ◆ Organiser l'accompagnement sur le terrain des équipes ERDF.
- ◆ Informer les habitants des recommandations d'usage en matière de sécurité (ne pas toucher les lignes électriques à terre) et les rassurer en les informant de l'avancée des travaux.
- ◆ Inviter les habitants de la commune à ne pas joindre ERDF si ce n'est pas indispensable, afin d'éviter la saturation des centres d'appels dépannages.

# LA FICHE D'AIDE AU DIAGNOSTIC REFERENT TEMPETE

## FICHE D'AIDE AU DIAGNOSTIC DU RÉSEAU ÉLECTRIQUE

Votre fiche



Type de ligne :  Moyenne tension : toujours 3 fils  
 Basse tension : au moins 4, 5 fils (quand il y a l'éclairage public) ou un fil noir torsadé

Commune :  
Rédacteur de la fiche :  
Code postal :  
Numéro de l'appelant :  
Date et Heure :

Nom du client (éventuel) signalant l'incident :  
Numéro de téléphone :

Lieux précis de l'incident (hameaux, quartier, adresse...):  
.....  
Nombre approximatif de clients concernés par la coupure :

Observation(s) Veuillez cocher la ou les cases concernant(s) votre commune :

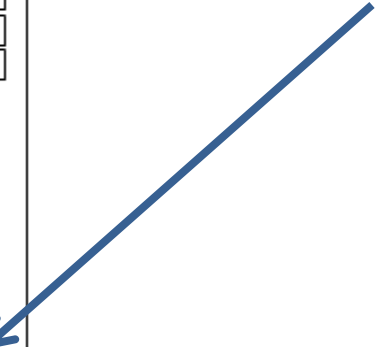
<input type="checkbox"/> Absence de courant	<input type="checkbox"/> Sinédiles sur l'onérou	<input type="checkbox"/> Fils à terre
<input type="checkbox"/> Poteau cassé	<input type="checkbox"/> Coffret endommagé	<input type="checkbox"/> Fenêtres brisées
<input type="checkbox"/> Arbre ou branché sur la ligne	<input type="checkbox"/> Coffret inondé	<input type="checkbox"/> Transformateur inondé

Transformateur(s) concerné(s) (indiquez les noms):  
.....  
Informations complémentaires :  
.....

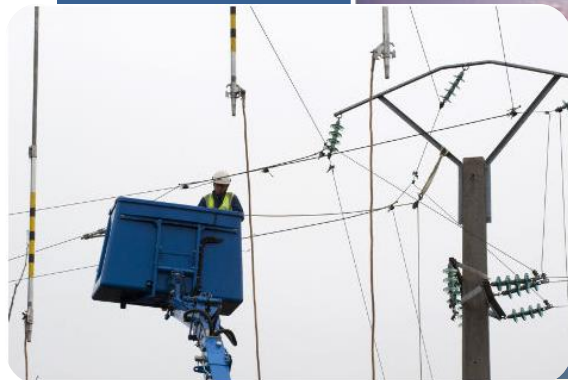
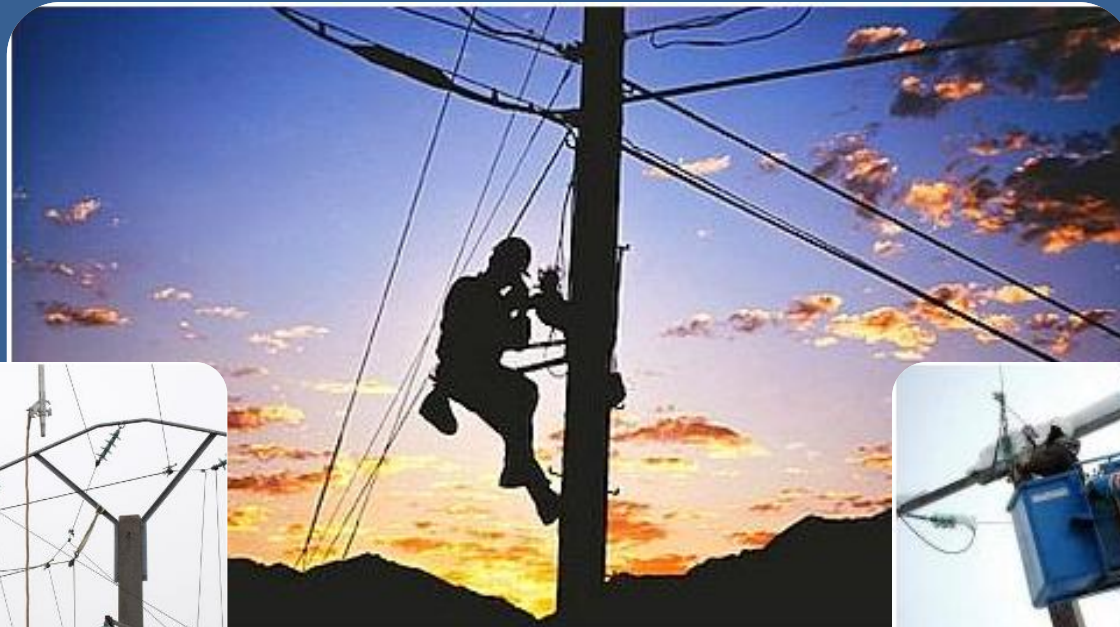
Retourner cette fiche à la cellule de crise de la Direction Territoriale de rive:  
Par FAX au : **02 43 47 51 11** ou par mail : [erdf-colloc-72@erdfdistribution.fr](mailto:erdf-colloc-72@erdfdistribution.fr)

**Ne jamais toucher aux lignes électriques même tombées à terre**

A compléter et à retourner

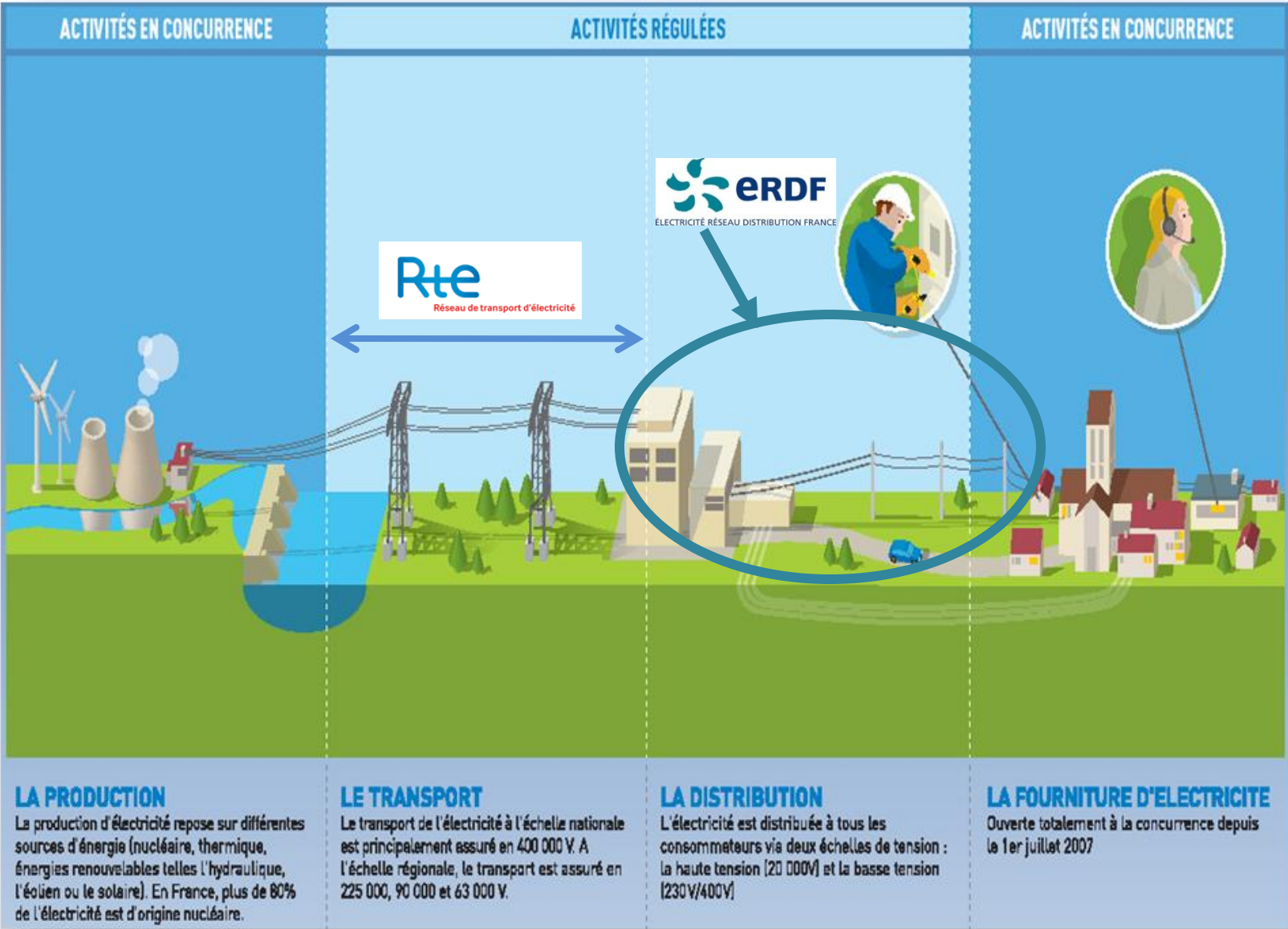


# LE RESEAU DE DISTRIBUTION ELECTRIQUE





# SCHEMA DE L'ALIMENTATION ELECTRIQUE



# LES TYPES DE RESEAU EXISTANTS



Réseau HTB (Haute Tension)



ÉLECTRICITÉ RÉSEAU DISTRIBUTION FRANCE



Toujours et seulement 3 fils

Réseau HTA  
(Moyenne Tension = 15000 ou 20000 volts)



Au moins 4 fils ou 1 câble torsadé

Réseau BT  
(Basse Tension = 230 ou 410 volts)